



信義



新竹郵局許可證
新竹字第 0529 號
無法投遞請退回

愛與教的平衡

律法與福音的應用

中華信義神學院【院訊】

2006年8月



本期專訪

養兒方知父母恩·齊家才識天父心

透過改革宗新竹教會廖元成牧師收養孩子的經歷，
提供基督徒親子觀及教會牧養實務的參考。

30000 新竹市大學路 51 巷 11 號

Tel: (03) 5710023 Fax: (03) 5726425

E-mail: hsinshen@ms1.hinet.net

<http://www.cls.org.tw>

■ 發行所：財團法人基督教中華信義神學基金會
■ 郵政劃撥：01121881（戶名：中華信義神學院）
■ 中華郵政中臺字第 1322 號登記為雜誌交寄

■ 發行人：俞繼斌
■ 行政院新聞局局版臺省誌第 645 號
■ 出版：中華民國 95 年 8 月

路德的親子觀

今日許多社會問題都源於家庭，對基督徒父母而言，如何將聖經的原則應用在親子教育上，是一大課題。從宗教改革到現在，社會雖然經過四百多年的變化，研究路德的親子教育，也許仍然能提供現代父母一些歷久彌新的洞見與反省。

本院兼任老師 顧美芬
路德神學研究所進修中

路德的家庭觀

本段強調「愛」的部份。

路德自己的家庭

路德是委身慈愛的好父親，當了父親才知道父母對子女的愛有多深。他從妻子為兒女的操勞中體會到，母親愛兒女，不怕尿布髒，正如天父愛我們，也不嫌棄我們的罪污，其實天父忍受的，是比人忍受嬰孩的更多。

父母與子女的關係

路德以自己的父親身份為榮，路德說，「因神恩典，以及任命，父母成為父母，這是我的職份和榮耀，是由神命令的職份。」¹ 路德對親子間的愛，體會很深、很細，也幾乎每次都把這樣的親子關係，和神人關係做比較。他說，「孩子容易忘記父母，如同我們容易忘記神，但父母和老師，永遠是怎麼感激都嫌不夠的。」² 我們對上帝的態度是親愛祂、尊敬祂、也敬畏祂。路德區分兩種方向的

愛，他認為「父母對子女之愛比子女對父母之愛強」³。

對於孩子使父母傷心、失望，因為不信、不順服所帶來的痛苦，路德也有描述：「父母對兒女的感情極深，若兒女使父母失望，父母的傷心是很深的，像是生命中的毒藥，父母會因邪惡的兒女導致死亡。」⁴ 路德因自己的教牧身份，特別謹慎，他說：「教牧人員為大家所看見，若兒女不順服，便是一種醜聞，我們不可以自己的特殊身份放縱兒女犯罪。」⁵

路德的教育觀

本段強調「教」的部份。

父母的老師角色

對於父母的教導，路德認為「每位父母都是家裡的主教，家是教育的中心和基礎。父母為了能扮演教師的角色，自己必須明白基督教信仰，也必須解釋給孩子。」⁶ 如果父母放棄這樣的責任，是一種「毀滅性的迎合孩子」，路德說：「父

【附註】

1. Martin Luther, *Luther's Works*. Vol. 23, *Sermons on the Gospel of St. John. Ch. 1-4 and 6-8*, 321.
2. Plass, compiled. *What Luther Says, Volume I: Children*, 144. #425

3. *Ibid.*, 138. #406

4. *Ibid.*, 138. #427

5. *Ibid.*, 138. #428

6. Marilyn J. Harran, *Martin Luther: Learning for Life*. (Concordia Publishing House, 1997), 202.

路德神學與當代社會



← 一個敬虔的孩子會親吻父親管教的杖，視鞭打比蘋果更可貴

導的責任，是塑造兒女的心智（form of mind）；父母傳道給兒女，是要使基督成形在兒女心中（form the Christ in children's hearts），因此，須再受生產之苦¹⁴（加4:13-14）。教與愛平衡的付出，能幫助父母塑造兒女。

愛與教的平衡應用

以基督為中心

過度撫養、寵愛，造成溺愛的父母、放縱的孩子；過度教導、管教，造成嚴厲的父母、畏縮膽怯的孩子。只有基督是那一位不偏左右，又有恩典又有真理的，而且是充充滿滿有恩典有真理的（約1:17）。路德說：「一個敬虔的孩子會親吻父親管教的杖…視鞭打比蘋果更可貴。」¹³ 申命記中有兩處說到神如何對待祂的兒女：「…耶和華你們的上帝，撫養你們如同人撫養兒子一般…」（申1:31）「…耶和華你上帝管教你，好像人管教兒子一樣。」（申8:5）撫養（愛）與管教，實有類似福音與律法的意義。

律法與福音

平衡的教養之道，就是學習又公義又慈愛的神，把蘋果放在杖的旁邊，責罰後用甜言、水果等安撫兒女，使我們的教養又有恩典又有真理。父母生出兒女，是塑造兒女的身體（form of body）；父母有教

結論

路德面對印刷術發展的十六世紀，我們活在網路世代的二十一世紀，如果我們的孩子不會電腦，就不容易有好工作，父母是否只要早早讓孩子學電腦就完成了責任？路德的教育原則和神學立場，不但仍然對我們說話，也提供今日基督徒父母在親子教育上重要的反省。總結路德的親子教育觀：

- ◎ **以基督為中心**—養育是為了使孩子認識基督、服事人，而非得到好職業而已。
- ◎ **以聖經為最高原則**—教導的內容是神的道，而非父母的或世界的道。
- ◎ **律法與福音的平衡**—有愛有教的教養之道，是把蘋果放在杖的旁邊。

13. LW22, 143-144.

14. LW26, 417.

信神 設校



歡迎您同來參加 信神設校40週年校慶【系列活動】

路德改教對基督新教的更新及影響
【研習會】

1. 路德改教與聖經詮釋觀的更新（講員：歐使華）
2. 路德改教與系統神學觀的更新（講員：白需德）
3. 路德改教與教會牧養觀的更新（講員：俞院長）
4. 基督教宣教事工的典範（講員：芬蘭差會主席）
——芬蘭差會的宣教模式及差傳制度

養兒方知 父母恩 齊家才識 天父心



同居、網路試婚¹、頂客族²... 侵害了正常的兩性及婚姻關係、蠶食了親子關係，也挑戰教會的主流價值觀—「基督化家庭」。本期特稿專訪改革宗新竹教會廖元成牧師，透過他收養孩子的經歷，提供基督徒親子觀及教會牧養實務的參考。

研發處處長 魯思豪/專訪

談談您為何會領養孩子？

這個決定給您在親子關係及牧會觀上有何新的看見？

我們剛開始來教會牧會時，還沒有生小孩，那時大部分的會友也沒有生小孩。但二、三年後，教會中有幾對年輕夫妻漸漸都生養孩子，教會共約有十幾個小孩。原本我們與這些會友的關係很熟，但卻因他們有了小孩，我們似乎變得不知如何牧養他們？因此，我們開始覺得需要養育小孩。

最早的計畫不是領養而是成為寄養家庭。我們發現為了承擔小孩的養育工作，師母和我常會被許多家庭事務綁住，這提醒我們，要將重要事工與次要事工分出來。另外，我們若沒有小孩，就無法瞭解有小孩的會友家庭中的混亂情形，也不能體恤家有幼兒的夫妻。

早期寄養在家約有四、五個孩子，多數小孩在原生家中都受到傷害：母親離家，父親在外遊蕩，孩子從小沒有家庭生活，也沒有自己的東西，如筷子、書包...。後來，住進我們家，也有了教會生活，一個月後，就改變了。有個孩

【註1】

強調非實體同居，而是在網絡上架構虛擬空間，男女虛擬生活在一起，以探測彼此是否個性相合。當然，因為是虛擬的，所以，雙方也可以同時和另一個人虛擬同居，以方便選擇。

【註2】

頂客族（DINK：Double Income No Kid），夫妻各有不錯的工作及收入，但不生小孩，祇享受彼此及人生。

時間：2006年10月30~31日

設校40週年感恩禮拜

設校40週年靜態展

校友回娘家

教會、差會、校友一齊回顧、見證與讚美神的恩典與眷顧。

- 1.「羅馬書講義」新書發表會
- 2.「四十不惑」院史展／老照片與老校友／老文物與老人物／新遠象與新方向／新血輪與新事工
- 3.四十週年畫展／信義書展／新版路德傳影展／四十週年紀念集
- 4.神學教育與教會資源中心大樓巡禮

- 1.基宣學友大集合
- 2.年度校友大會
- 3.峨眉北埔一日遊（免費）

頌·主·恩





↑ 在伴孩子成長的過程中，孩子給我們的幫助，比我們給孩子的大得多

子，以前與父親同住時，常自言自語；但來住我們家後，他變得很會禱告，且是對話式的，不是儀式性的禱告。很自然的與天父說話，他禱告的時間至少 15 分鐘，晚禱至少一小時，那時他才小三而已。看到這些改變，也提醒我們，教會生活會帶動親子關係。

漸漸的我們也發現，整個教會的硬體環境，幾乎都是針對大人設計。例如：教會的椅子的高度都是為大人設計的。我們就開始規劃小孩在樓下有下棋遊玩的地方，大人則在樓上可以泡咖啡聊天，教會提供了親子互動的關係空間。主日下午是非正式的親子互動時間，每月有一主日下午，全家一起在國中運動。這些觀念的改變，都是從養育孩子的經驗中衍生出來的。

談一談領養孩子與教會特殊事工的整合經驗？

從寄養家庭進到領養孩子後，我們發現老大人行為舉止有些怪怪的，例如，他晚上不睡覺，即使關燈也不睡，可以坐在床上直到天亮；有時情緒很奇怪，連續哭兩天；遍尋良醫，才發現他是「感覺統合失調」的問題。後來，新竹伊甸有這類事工，於是，我們教會在四樓規劃一個特殊遊戲空間作感覺統合的訓練，歷年來幫助了不少兒童。以前，祇有統合失調的孩子才作，現在是全教會六歲以下的孩子都作，因為這種刺激五覺（視、聽、嗅、觸、味）的訓練，愈早作對孩子大腦各脈絡的連結很有幫助。

我們在教會中提倡父母親「不單是您孩子的父母親，也同時是教會中其他孩子的父母親」。讓教會中的孩子，有多重父愛母愛的經歷。孩子除了自己的父母的愛及榜樣外，也有來自其他父母的愛與關懷及互動，生命及靈性的成長愈加明顯。

社會上有太多破碎的家庭，當單親或弱勢家庭的孩子進入教會時，教會中的父母們相當程度的彌補了他們所失去的親恩，許多孩子在這樣多重的親恩中改變及成長，連老師都說這些小孩是「上帝的孩子」。不單如此，弱勢孩子的家庭，也會因教會的幫助，產生很大的改變，讓我們看見教會有很大的「醫治力量」，我們有不少這類的見證。



↑ 廖元成牧師全家親子遊

從領養第一個孩子，到現在領養第二個孩子，有何心得？

伴孩子成長的過程中，孩子給我們的幫助，比我們給孩子的大得多：

首先，我們為人父母，照養子女的過程中，上帝讓我們憶起，當年我們是怎麼被愛的？怎麼被父母照顧長大的？…對親恩的體會與感激，難以形容。

我們常被神提醒，不是我們在養他們，是上帝在養他們，我們只能順服上帝，不要自作主張。許多「知識性、才藝性」的東西，不急著給他，最重要的是康健的身體、固定的教會生活、朋友。我們看重他的身體、信仰、生活。

在領養孩子的時候，我們原是排在較後面的，但申請之後，很快就核准領養孩子。原來是我們在面談時，表達了我們要「親自」養育陪伴孩子，不預備

請母親照管孩子的想法。這也讓我們想到，由於社經環境及價值觀的變動，這一代的父母很辛苦，似乎一直在「努力賺很多錢，再用很多錢去請人照顧自己的小孩」的循環中。基本上，補習、安親班是一種「抽離式」的教育，一個補習接著另一個補習，長久下來，孩子的情感歸屬將無著，加上親子相處時間的不足與相處品質的低落（聚少離多，加上工作勞累，孩子一不聽話，又罵起來…），久之，孩子將在錯謬的親子關係成長，也影響他的人格。

我們的天父是無所不在又與我們同在的上帝，我們與孩子「同在」非常重要。聖經說，那人「獨居」不好，不單是指兩性，更指著每個孩子的成過程都不該是「獨居」狀態，像英國詩人鄧恩（John Donne）所說的「沒有一個人是孤島」。教會應當反其道而行，學才藝、知識應是其次，生命、關係最重要。在教會中建立一種「讓教會像家」的模式很具挑戰性，但若讓孩子在教會生活上產生了一段空白期（國中、高中要補習、讀書，所以不能去教會）將來到了大學階段，可能再也回不來了。所以，在孩子的成長及教育計劃中，我們應以是否「抽離」親子關係或是「增進」親子關係作為考量。若是前者，則拒絕，若是後者，則選擇。

您對教會年輕夫婦有何建議？

婚姻是脆弱的，有了孩子以後更脆弱，這也看出來人需要救恩，需有神在當中作主。婚後一定要很密切加入教會，並在團契、小組中成長。不要因為不好意思、或只想過二人世界就退縮了。以我為例，當初接獲通知領養老大時，我們只有三天可以預備，這和一般懷胎十月慢慢預備是不一樣的。當時小組的弟兄姊妹，立即主動幫助，從奶瓶、衣服、床…均熱心提供，這給了我們很大的幫助及支持。

許多媽媽在家帶小孩，回想以前的工作、事業…失落感很重。但每主日，他們抱著孩子來，就會被一群人包圍，爭相照顧孩子，讓他們可以有自己的時間和空間，每週與其他家庭的親子互動，就成了最快樂的經驗。我們教會曾有一對夫婦，原本只生一個孩子，後來在教會親子的互動中，看見了孩子的需要，又再生一個。

我們自己也經歷很多因育兒沒經驗，而求助於較有經驗的媽媽的過程。不但增長了育兒經驗，也增進了彼此的關係，並讓孩子得到許多的益處。因此，我要大聲的呼籲，年輕夫婦應更積極的投入教會，讓教會來成為您們的支持。

您的教會規劃是否有特別考慮 0 ~ 6 歲孩子的空間，「感覺統合空間」是一項不錯的概念，探詢請洽：
03-5320567 新竹改革宗長老會廖元成牧師。



↑ 夫妻透過教會團契小組的支持系統，與其他家庭親子互動，交換育兒經驗



← 教會規劃了一個特殊遊戲空間作感覺統合的訓練，歷年來幫助了不少兒童



服事基層

得著

上

基宣部主任 許惠善

台灣基層群體剪影

「信神」有感於廣大的基層需要，自1994年開始創設發展專為台灣基層群體所設計的裝備造就課程。根據一項社會調查統計，台灣有超過一半以上的人口是屬於基層人士，台灣的人口階層比例結構，乃呈現金字塔型態。其中，基層人士佔60%~65%，遠超過上層與中產所有人口的總和（如圖一）。

而在台灣的基層群體中，又可以大致區分成主流基層、弱勢群體及邊緣群體等三個主要群體，約各佔台灣人口的50%、6~8%及4~7%（如圖二）。所謂主流基層包括：
一. 工人：指水電工、司機、工廠作業員等，而「非技術性勞工」也包括在內。例如：百貨公司營業員、遊樂場售貨員、保全員、領班等。這些人因工作本身技術性不高，很容易被取代。
二. 農人：指農、林、漁、牧等業者。
三. 小雇主：指自己開店或公司當老板，但員工在九人以下，且自己也是工作人員之一者。例如：在夜市開小餐館或賣牛排，可能請了兩個人幫忙，但老板自己是牛排師傅，太太則是會計。主流基層其

看哪，神的帳幕在人間。
祂要與人同住，他們要作祂的子民。
神要親自與他們同在，作他們的神。
神要擦去他們一切的眼淚；
不再有死亡，也不再有悲哀、哭號、疼痛，
因為以前的事都過去了。
（啓二十一：3-4）

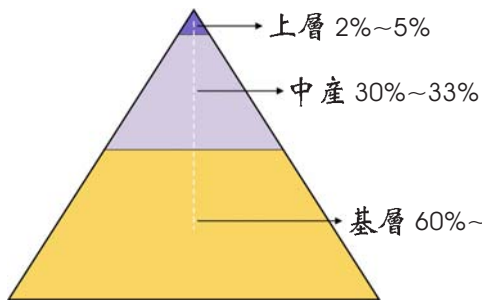
特徵為三低，即教育層度、收入比起中上層階相對較低、職業聲望及社會地位也較低，在社會階層的階級中係處於較不利的地位。這類人士雖然社經地位低，但卻是社會的中堅份子。

除了主流基層群體，台灣的基層群體還包括弱勢及邊緣群體，兩者合計約佔台灣總人口的10~15%。所謂弱勢群體係指他們先天競爭的能力較弱。例如：身心障礙者、外籍勞工、外籍配偶等。台灣已有超過五十五萬外來人口，超過原住民總和。即每八個新生兒即有一位「新台灣之子」，也就是台灣人和外籍配偶所生的孩子。至於邊緣群體，則指因個人的行為被社會所隔離或自我隔離於社會者。例如：遊民、罪犯、精神疾病者、藥物沉溺上癮者等。（參魯思豪，「台灣基層群體結構初探」專文）

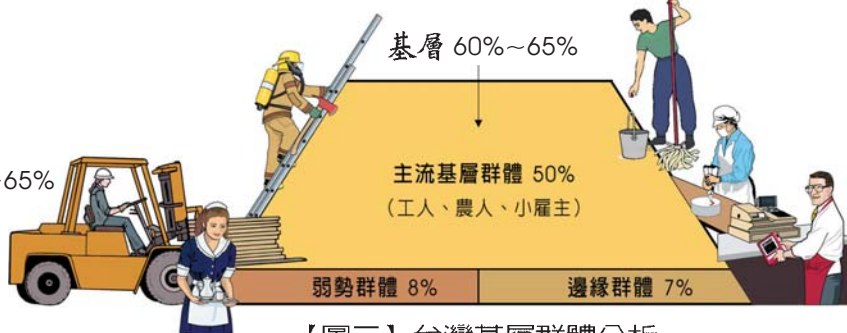
信神基宣課程的目標

使基層信徒成為基層門徒、同工

有鑑於耶穌走遍各城各鄉，所到之處都吸引基層人的跟隨，耶穌與基層人一同坐席，體恤基層人的心，信神基宣課程即是專為上述廣大的60%~65%台灣基層群體所設



【圖一】台灣人口階層比例



【圖二】台灣基層群體分析



基宣部

9~11月

秋季招生 開羅了!

只要您有一顆愛主的心·不限年紀和學歷
每週一個晚上受造就·完成主的大使命

計的裝備造就課程。希望能透過合適基層性質的課程設計，建造基層信徒成為門徒，進而參與教會服事、回饋鄉土，達成下列五項主要目標：

- 一. 協助以基層人士為主要成員的教會，建立成人信徒訓練系統，開展基層神學教育。
- 二. 協助有負擔向基層民眾傳福音的教會，擴展接觸基層群體的策略，並為教牧培養團隊同工。
- 三. 訓練有基層背景的基督徒，向基層民眾傳福音並有效參與教會事奉，成為教會同工。
- 四. 訓練沒有基層背景的基督徒，了解並學習服事基層民眾，有效地向基層民眾傳福音。
- 五. 協助基督徒靈命更新、事奉進深，成為教會儲備小組長、長執、以及牧養同工的認證課程。

信神基宣課程的特色

作鄉村教會的裝備資源後盾

本課程從 1994 年開始創設發展至今，已累積十餘年的經驗，並不斷隨時代環境調整與修正，使課程更能貼進基層人的需求。在本課程創設發展約經七年後，我們便發現，歷年全省參與基宣課程之教會，不但在

永和區	關懷與探訪	張忠 牧師 每週二晚上	永和聖恩堂 02-29244304 永和市安樂路 272 巷 9 弄 5 號
新莊區	帶領查經班	于厚恩傳道 每週一晚上	新莊信義會 02-29979177 新莊市中華路一段 116 巷 3 號 1 樓
桃園區	向基層傳福音	張仁愛傳道 每週二晚上	中華信義會永生堂 03-3343213 桃園縣萬壽路 3 段 99 巷 16-5 號
龍潭區	人際關係互動	楊鑫輝老師 每週二晚上	浸信會百年教會 03-4993062 桃園縣龍潭鄉百年路 49 號
楊梅區	基督徒倫理	劉修泉牧師 每週一晚上	梅岡靈糧堂 03-4856828 桃園楊梅鎮白立東街 48 號
竹東區	基礎神學	薛國政牧師 每週一晚上	竹東教聖潔會 03-5965582 新竹縣竹東鎮中山路 31 號
新豐區	舊約人物	彭榮光牧師 每週一晚上	新豐聖潔會 03-5591898 新竹縣新豐鄉建興路一段 45-1 號
新竹區	新約人物	鄭志仁牧師 每週一晚上	中華信義神學院 03-5710023*170 新竹市大學路 51 巷 11 號
台中區	基礎神學	康世孟牧師 每週一晚上	台中真道堂 04-22336783 台中市北屯路三光巷 10 號
豐原區	帶領查經班	張忠 牧師 每週一晚上	豐原行道會 04-25266366 台中縣豐原市中山路 424 號
嘉義區	伴初信者成長	羅貞美牧師 每週四晚上	信義會蘭潭教會 05-2755665 嘉義市大雅路一段 846 號
高雄左營	婚姻與家庭	陳輝龍牧師 每週一晚上	十全教會 07-5584516 高雄市左營區至聖路 2 號 3 樓之 1
後勁區甲班	基礎神學	張志雄牧師 每週二早上	後勁信義會 07-3641183 高雄市楠梓區後昌路 219 號
後勁區乙班	新約人物	陳進成牧師 每週二晚上	後勁信義會 07-3641183 高雄市楠梓區後昌路 219 號
潮州區	舊約人物	范義士牧師 每週二晚上	潮州信義會 08-7884065 屏東縣潮州鎮南進路 2 巷 18 號

免試入學 完成九門課授予信神基層宣教部「修業證明科」證書

報名專線：03-5710023#170 E-mail: huishans@cls.org.tw
劃撥帳號：01121881 (戶名：中華信義神學院)
學費：2500 元 (新生另加手續費 500 元)

基宣事工有明顯之投入外，基宣課程更實質幫助教會建立訓練系統、凝聚同工團隊、促進信徒靈命更新。為了讓基宣所累積的經驗、理念與訓練方式更廣泛地落實到台灣社會基層，自 2001 年起「信神」遂將基宣課程在全省各教會推介，以期協助縣轄市、鄉鎮市地區教會和孤立無援的鄉村教會牧者，作為其信徒基礎訓練主要的課程。

以下是這套基宣課程的主要特色：

一. 由下而上的教學設計

信神基宣課程訓練方式力求合適基層人，其設計的重點是——「真正貼近基層人的處境、基層人的需要」。因此，基宣老師注重系統性、結構化與反覆的練習、實作，是由下而上的教學，而不像傳統、單向的授課，學生只能被動的接收，以期能引起基層人的興趣與學習動機。

二. PDC 教學與輔導的並進系統

PDC 指的是教學（Plan）、實作（Do）與評估（Check）。信神基宣課程注重學生的實踐能力，牧師、長執或小組長在學生學習的三年中成為其輔導，建立團隊倫理及次序。學生向牧長們學習牧養關顧，以三年時間上基宣課程，充實其傳道能力，學習開拓基層事工或牧養自己的小組，同時提昇學員的知識與靈性。

三. 超教派永續而深入的實質合作

基宣教學中心遍佈全省，老師和學生均來自不同教派、教會。信神基宣課程注重與眾教會深入合作，不但定期舉辦基宣宣教區巡禮及體驗營，讓學生參與其中並落實宣教行動，並和參與基宣課程的教會資源共享，以一年為期固定支援某一宣教區。如此透過區域教會網絡的聯結，不但已和眾教會達成永續而深入的實質合作，且共同努力完成主的大使命。



歡迎眾教會主動申請成為信神基宣部的教學中心

美國神學圖書館協會 資料庫簡介

圖書館主任
黃泰運

前言

中華信義神學院成立於 1966 年，1977 年設立圖書館，信神圖書館成立至今將近三十年歲月裡，從卡片目錄時代逐漸進步到現在全面電腦化：2000 年正式開始線上書目檢索、2002 年更新圖書館自動化系統以及 2005 年 5 月購買使用「美國神學圖書館協會」（America Theological Library Association）製作的宗教學全文期刊線上資料庫



(以下簡稱：ATLA database)，成為全台灣第一所購買線上版神學資料庫的神學院圖書館，期望能加強服務網路時代讀者各樣的需求，逐步朝向數位神學圖書館目標前進。以下簡介與說明 ATLA database 相關內容與使用方法，希望教會界人士對於神學線上資料庫有簡略概念，方便神學資源的查找。

本院透過資料庫廠商 (Ebsco) 購買 ATLA 兩種資料庫，包含 ATLA RDB 索摘型資料庫與 ATLA Serials 全文資料庫兩種，以下簡略說明這兩種資料庫的收錄範圍與使用方式，若讀者有興趣想知道更詳細的相關資料，可以上美國 ATLA 網站查詢，網址：www.atla.com

ATLA RDB 索摘型資料庫簡介

ATLA Religion Database 為美國神學圖書館協會所出之神學索引資料庫，收錄世界著名之宗教期刊論文索引，包括逾 1,500 種期刊 (600 種仍持續作索引)，20 萬筆短文引言，40 萬筆書籍評論，最早回溯至 1949 年。目前可智慧連結 285 種期刊 (smartlink) 至 EBSCO 之 Premier Package 資料庫。

ATLA Serials 全文期刊資料庫簡介

ATLA 製作之宗教學期刊資料庫，收錄近 70 種 ATLA Region 資料庫之宗教學全文期刊，ATLA Serials 可由 ATLA 連結逾 10 萬篇全文文章，讀者可直接於檢索平台 (Ebscohost)，連線 ATLA 網站取得全文資料；然而，目前 ATLA 對於收錄的期刊尚未提供 PDF 檔案，只能連結其掃描的圖片 (.gif) 檔，讀者一次看一頁，也無法一次全文下載，相較目前其他學科全文資料庫，這是非常大的缺點，期望 ATLA 能儘快改進。

使用方式

目前本院透過 EBSCO 公司購買 ATLA RDB & Serials 兩種資料庫，控管方式透過 IP 連結，因此，在本院校內任何地方可不限使用人數、時間隨時檢索，只要連線信神圖書館網站首頁 (<http://www.cls.org.tw/~images/html-winton/html/index.php>) 點選

「ATLA 資料庫」選項，即可進入資料庫檢索；而本院師生、教會選修生、分部學生或基宣部師生等，若在校外，也利用校外連線的帳號密碼連結，至於帳號密碼的索取，請直接以電子郵件洽詢圖書館 (wintonh@cls.org.tw)。

為何要購買昂貴的線上資料庫

曾有不少人質疑為何要購買線上版的資料庫，每年平均要花費將近 20 萬台幣的經費，目前全台僅有本院與浸神購買線上版。本院圖書館的服務理念，是提供任何對於神學資源有需要的人都可以找到所需資源，這種資源當然不限時空 (單機版有限制) 與資料型態 (包含紙本與數位化資料) 的，這也是目前數位化時代基本需求，所以我們願意花費比單機版將近兩倍的費用購買線上資料庫，一來對於師生資料檢索增加便利性，可以不被圖書館開閉館時間限制，二來透過資料庫廠商提供的多功能檢索平台，讓師生在資料查找時，可以更有系統性與整合性地查到相關資料。

總結

目前本院購買的資料庫限於外文資料，在中文方面，目前尚未出現具有權威性單位評鑑的中文神學資料庫，以致各種有價值的神學期刊、論文等等散落各種刊物而無法整合並提供全文查詢，我們期盼神學界有志之士可以一起為中文全文神學資料庫的誕生努力並代禱。

7-8月

院務動態與代禱

各部門消息、感恩與代禱

【院長室】

1. 6/19 APELT年會已選出新任主席簡俊澤牧師與職員、常務委員，並決定於明年八月初續辦「改教探源之旅」。



↑ APELT年會新任主席、常委與職員合影

2. 7/1 全院一級主管及專任教師假峨眉天倫館舉行退修會，會中檢討招生、本部與分部課程等相關議題，請為後續各項決議之執行順利踏實代禱。
3. 在本院任教長達十三年的德籍宣教士普愛民牧師、師母，在學院的服事已告一段落，將於七月二十七日返德事奉。感謝神使用他們忠心的服事，不但幫助學院發展、也協助地方堂會的外展宣教，願主記念；請為他們回國前的事務處理



及搬家所需的體力代禱，也請為他們未來回學院教授密集課程的時間安排禱告。

【院本部教、學務處】

1. 感謝主！歐使華博士將於下學期自美返院教授新約密集課程：羅馬書（必修）、約翰福音（選修），請為他的備課代禱。



↑「增進你的人際關係」研習會學員合影



←會中分組討論一景

2. 感謝主，本院多位同工於 6/25~30 參加第一屆的「增進你的人際關係」英文研習會，有很豐富的收穫，該課程院方亦在評估引進學院的可行性。
3. 暑期期間同學及同工參與海外短宣及教會/機構實習平安順利代禱：
 - 1) 菲律賓隊 (7/24~30)：許茂林、施恩惠、陳美先、蔡秀珍、謝育倫、江伊婷
 - 2) 泰北隊 (8/16~26)：李曉嵐、牛振江、江伊君、田榮美、魯思豪
 - 3) CPE 訓練：陳美華、林藝春、高純英、陳奕光、陳淑女
 - 4) 泰北跨文化宣教訓練：王立言
4. 感謝主，本院碩士預科柯俊宇同學與聖光神學院碩士部學生薛雅丹姊妹，6/24 於彰化和美舉行婚禮；過程溫馨感人，求主祝福新人及其新建立的家庭。



【校外課程消息】

基宣

- ◎ 請為許惠善牧師訪視全省各區的教學、推廣基宣的異象行程順利。求神保守她

出入平安、賜福全省普設教學中心的目標能早日達成。也為基宣部學生護照（學生證）的設計與印刷代禱，希望本季能順利推出，讓每一位學生按各自的報名狀況擁有專屬的護照，以提昇對信神基宣課程的認同和重視。

分部

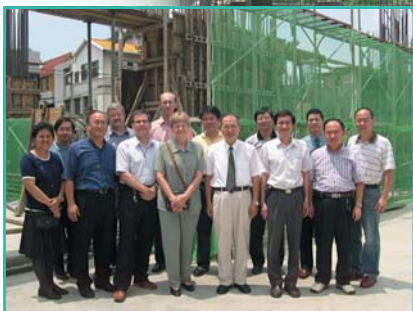
- ◎ 全省六個分部九月份的課程已完成安排，共計開設 21 門課，即將進入招生海報製作及寄發推廣，請代禱。

行政與校舍擴建

請參擴建網站

<http://www.chientai.org/~joseph/building/>

1. 擴建進度：大樓已完成 50.5% 工程，目前進度至三樓柱、牆鋼筋澆置，養護一週，大樓電線地下化工程也已完成。
2. 請繼續為擴建經費守望代禱。九月起將向 200 位特定支持者募款，每人 10 萬元，目前已有第一位支持者承諾奉獻 10 萬元。
3. 擴建機電第二期議價已在 7/1 順利完成，盛翔公司以底價 2100 萬元與院方完成第二期機電工程之議價協議，待董事會討論議決後即可生效簽約。



← 董事會參訪
工地現場

4. 繼續為 2006 年的神學主日能在超過一百間教會（目前已完成 55 間教會）推廣的企劃案，能夠如期進行，且有很好的果效代禱。
5. 感謝神！企劃同工羅思華姊妹的女兒恩敏，6/24 已順利出院，請為恩敏術後六個月的復建電療，有好的果效代禱。

校友消息 及其他

請參校友會網站

<http://www.cls.org.tw/clsaa2003/clsaa-index.htm>

1. 校友會主席高聖臨牧師、師母於 7/17 前往丹麥協助當地的中國華人事工三個月，請為行前的預備及當地事工代禱。
2. 感謝主，應屆畢業生李春越同學於 6/25 在「中國基督教桃園福音堂」就任為教士，7/1 起開始在桃園福音堂擔任全職牧養之責，求主加添她服事所需的諸般恩賜。
3. 校友楊興榮牧師的母親因心、肺功能障礙住進林口長庚醫院；求主藉醫生的手賜下醫治的恩典。
4. 6/12 第一次在宜蘭區召聚宜蘭羅東校友聯誼，場面喜樂溫馨，謝謝校友王娟瑜牧師熱心的接待。感謝主的奇妙帶領，讓校友們常在基督裡享受、數算豐富主恩！
5. 苗其傑傳道全家已遷居竹北；請為新住處的安頓及未來在靈糧堂的事務及信神神研所的學習兼顧代禱。
6. 黎秋林牧師已畢業，將在紐西蘭探親兼旅遊三週。也為黎牧師旅遊之後回香港懷恩浸信會的事務代禱。



↑ 第一次宜蘭區校友聯誼會



願世人湧進神的國

企劃主任 周超雲

今年3~5月我們從北到南（台北、新竹、嘉義、台南、高雄）共舉辦了五場募款音樂會，感謝神，許多教會全力動員，知名音樂家們自掏腰包、盡心又盡力的演出；也有許多愛好音樂的主內兄姐出錢、出力、出人情鼎力相助，為擴建共襄盛舉，這些愛心的擺上，大大激勵了「信神」的同工群。在極大需要時，我們並不孤單，神差派一批批的天使，一路陪伴與打氣，讓我們經歷祂奇妙的作為；讓更多主內的肢體能夠瞭解我們的異象與使命，進而具體地關心、代禱和奉獻。音樂會中，眾肢體同心獻上的五餅二魚，既蒙主耶穌悅納與使用，祂必要施行恩典，供應五千人吃飽，仍多出十二籃子的神蹟。

台北101大樓完工時，張燈結綵、鑼鼓喧天，好不熱鬧。這棟世界第一高的大樓締造了好幾項的紀錄，連總統、市長都親臨與會共享榮耀、請達官顯要來祝賀，是她的附加價值，藉著許多顯著的營建佳績、重要人物的蒞臨，被大眾媒體廣為報導，吸引諸多人潮，以「日進斗金」才是她的主要目的。

「信神」大樓工程的進展，同樣耗費許多的心血、汗水與智慧，諸多困難及挑戰環繞，眾多無名英雄投身其中。將來，大樓提供的軟、硬體，可以造就主的工人、協助各機構擴展福音事工，讓一顆顆憂傷的靈蒙安慰、得福音，顯揚主耶穌的聖名，讓世人看見上帝的榮耀。目前，大樓主體架構已完成了大半，完工的時間也越來越近了；可以預見的是，未來的竣工感恩禮拜，不會有政商名流蒞臨，也不會有媒體大肆報導，更不會舉世聞名、拿第一名；然而，主耶穌必定樂

意親臨會場，因為，我們要宣揚的是「昨日、今日一直到永遠都不改變的真神」，願頌讚、榮耀歸於我們在天上的父；這是看不見，但卻存到永恆的「價值」！

擴建工程已進行了12個月，學院每週三、五都有固定的禱告會，為擴建事工守望，全院師生、同工同心仰望主的帶領與豐富供應。有位姊妹說：主若一下子就滿足一切，我們可能就不會緊緊倚靠祂了。是的，主耶穌向來看重「人」遠遠超過事工，祂是透過事工造就同工，所以祂沒有從天上墜下來一大捆鈔票，也沒有飄下來一張二億元的支票。祂要祂的兒女胼手胝足，在汗水與信心中一同經歷祂美好的帶領，讓更多人在擴建的恩典中有份。雖然人們都喜歡一勞永逸、立竿見影，但是主更看重過程；正如同當兵是許多男人最苦、最累、最難熬的日子，卻也是日後最為人所津津樂道的回憶！

今年「信神」將邁入神學教育的第四十個年頭，我們盼望學院在積極事奉的同時，也能讓眾教會了解學院發展的現況，吸引更多願意全職或帶職事奉的明日傳道人。無論您透過電話、Mail、或是其他的方式帶給我們支持和鼓勵，我們都非常珍惜及感謝，因為神本性一切的豐盛，都有形有體地居住在基督裡面，我們在祂裡面也得了豐盛；願神賜福、帶領我們，共享祂一切的豐盛！也謝謝您一直以來的關懷、代禱與支持。

所需經費	預估新台幣兩億元
擴建奉獻進度	現金進帳已達 7,477 萬 (7/20)
庫存經費	扣除各項工程款支出，庫存 3,700 餘萬，約可支付到 11 月份
施工最新進度	工期約 24 個月 (已完成 50.5%) 已完成三樓柱、牆鋼筋澆置，養護一週，大樓電線地下化工程。

學院經常費奉獻徵信

2006/5/1~2006/6/30

友會

Table listing donors and amounts under '友會' category, including items like '大愛社會服務協會', '中華協力會', '六家長老教會'.

校友

Table listing donors and amounts under '校友' category, including names like '江傳仁', '吳進春', '李國源'.

臺灣信義會

Table listing donors and amounts under '臺灣信義會' category, including items like '三峽復興堂', '王天倫', '王維升'.

Table listing donors and amounts for various churches and organizations, including '岡山教會', '果峰禮拜堂', '林文惠'.

中國信義會

Table listing donors and amounts under '中國信義會' category, including items like '木柵聖道堂', '主恩28', '生命堂'.

中國信義會差會

Table listing donors and amounts under '中國信義會差會' category, including '挪威信義差會'.

中華民國臺灣基督教信義會

Table listing donors and amounts under '中華民國臺灣基督教信義會' category, including items like '九如教會', '十全教會', '十港信義教會'.

中華信義會

Table listing donors and amounts under '中華信義會' category, including items like '王一言', '王興旋', '王恩06'.

Table listing donors and amounts for '中華福音信義會' and '中華福音道德會'.

中華福音信義會

Table listing donors and amounts for '中華福音信義會'.

中華福音道德會

Table listing donors and amounts for '中華福音道德會'.

中華信義神學院

Table listing donors and amounts for '中華信義神學院', including items like '大寶會', '主恩01', '主恩02'.

擴建經費奉獻徵信

2006/5/1~2006/6/30

友會

Table listing donors and amounts under '友會' category for the expansion fund, including 'P.E.P.Club Bethlehem Lutheran Church'.

中華民國臺灣基督教信義會

Table listing donors and amounts under '中華民國臺灣基督教信義會' category for the expansion fund, including '王首春', '宋雲美'.

中華信義會

Table listing donors and amounts under '中華信義會' category for the expansion fund, including '牧恩堂', '福恩堂'.

蘇英傑

Table listing donors and amounts for '蘇英傑' and '校友' category, including '方佩明', '方清棋'.

臺灣信義會

Table listing donors and amounts for '臺灣信義會', including '王李廣珠', '王清仁'.

中國信義會

Table listing donors and amounts for '中國信義會', including '方月桃', '王國昌'.

中華民國臺灣基督教信義會

Table listing donors and amounts for '中華民國臺灣基督教信義會', including '王首春', '宋雲美'.

中華信義會

Table listing donors and amounts for '中華信義會', including '牧恩堂', '福恩堂'.

伍國華

Table listing donors and amounts for '伍國華' and '校友' category, including '竹南勝利堂', '何承恩'.

中華福音信義會

Table listing donors and amounts for '中華福音信義會'.

信義老人養護中心

Table listing donors and amounts for '信義老人養護中心'.

中華福音道德會

Table listing donors and amounts for '中華福音道德會', including '何人助', '吳謙平'.

中國信義會

Table listing donors and amounts for '中國信義會', including '大寶會', '主恩01'.

中華民國臺灣基督教信義會

Table listing donors and amounts for '中華民國臺灣基督教信義會', including '林益仁', '林其傑'.

2006/5/1~2006/6/30

一般經費

Table showing financial summary for '一般經費' including '累積餘額', '本期收入', '本期支出'.

擴建基金

Table showing financial summary for '擴建基金' including '累積餘額', '本期收入', '本期支出'.

感謝眾教會及弟兄姊妹對本院聖工的支持與奉獻。本次徵信，若有錯誤請來電告知財務組陳英姊妹(5710023#111)更正。若以金卡轉帳奉獻者，請告知姓名、住址，以便寄收據。



如何教導律法與福音

新書
介紹

正確分辨律法與福音的差別，是基督徒信仰認知的極致。是每一位、甚至所有披戴或榮耀基督之名的人，都應該知道且能夠清楚陳明二者的差別。區別律法與福音，至關緊要，若缺乏這樣的能力，基督徒就與他教徒或猶太人沒有差別。

摘自：馬丁路德 1532 年「加拉太書 3 章 23~24 節」講章



愛心奉獻回應單

【奉獻方式】

- 郵局劃撥
- 匯款
- 信用卡/郵局自動轉帳

帳號：01121881 戶名：中華信義神學院
戶名：財團法人基督教中華信義神學基金會

1. 交通大學郵局帳號：0061251-0090394
2. 彰化銀行-新竹分行帳號：5727-01-20301-900
(請用信用卡/郵局轉帳授權書)

請於匯款後，以下列三種方式告知：奉獻者姓名、地址、奉獻金額及奉獻項目

1. 電話告知：03-5710023-110
2. 傳真告知：03-5726425
3. 電子郵件告知：teoc@cls.org.tw
張玉絲姊妹

奉獻者姓名：_____ 所屬教會：_____

身分證字號：_____ 性別： 男 女 生日：_____年____月____日

聯絡地址： _____

電話：(公)_____ (宅)_____ E-mail：_____

我願意 每月 一次奉獻： 經常費，新台幣 _____ 元
 擴建費，新台幣 _____ 元
 其他 _____ 新台幣 _____ 元

捐款期限：自 _____ 年 _____ 月至 _____ 年 _____ 月止，共 _____ 次

我願意使用 信用卡 郵局轉帳 (限勾選一項)

下列表格請選擇一項填寫

☞.....郵局自動轉帳付款授權書.....☞

戶名：_____ 儲戶身分證字號：_____

存簿儲金局號：_____ 存簿儲金帳號：_____

簽名或蓋章：_____ 劃撥儲金帳號：_____ (無者免填)

☞.....信用卡專用奉獻授權書.....☞

信用卡別： 聯合信用卡 VISA CARD MASTER CARD JCB

信用卡號：_____ 有效期限：_____ 年 _____ 月

簽名：_____ (同信用卡上簽名)

奉獻總金額：按月奉獻 _____ 元
 一次奉獻 _____ 元 消費日期：_____ 年 _____ 月 _____ 日

單位代碼：_____ 授權碼：_____

(本欄免填) (本欄免填)